



DHL 香港空運貿易領先指數 (DTI)

2015 年第一季度

調查由 DHL Express (香港) 委託香港生產力促進局獨立進行，旨在收集及測量空運用戶對未來空運貿易的展望，並以指數的方式發表。請瀏覽 u.hkpc.org/dti_cn 查詢詳情。

背景

香港是亞洲主要的地區及航運樞紐之一，而香港國際機場的國際貨運吞吐量更享譽全球。這個充滿活力的空貿行業每年為香港帶來超過 1,200 億港元收入及接近 25,000 個就業機會^(1,2,3)。

在缺乏行業領先指標的情況下，DHL Express（香港）委託香港生產力促進局（生產力局）進行獨立調查，綜合結果成為「DHL 香港空運貿易領先指數」（DTI）。

經過多個月的準備及初步研究，本指數綜合數個季度的資料，反映和探討受訪者對香港空運貿易、各項基本因素、市場反應和對主要商品貿易的展望。

「DHL 香港空運貿易領先指數」（DTI）是香港首個空運貿易指數，為需要更多資源及市場資訊的本地中小企及企業提供可供公眾參閱的市場情報和發展趨勢。

首個 DHL 香港空運貿易領先指數調查於 2014 年第二季度展開，並定期按季發表。

研究方法

指數計算方法：指數 =
 [100 x (受訪者中回答「增加」的樣本比例)]
 + [50 x (受訪者中回答「不變」的樣本比例)]
 + [0 x (受訪者中回答「減少」的樣本比例)]

指數導讀

指數顯示 50 或以上代表正面的前景展望，50 或以下則代表負面的前景展望。

指數距離 50 愈遠，表示對前景（正面或負面）的展望愈為強烈。



受訪者背景

調研對象是以香港為業務中心的公司，並參與入口或出口空運貿易，主要包括以下各類較多空運的商品：手錶、鐘錶、首飾、衣飾、電子產品及部件、禮品、玩具及家品、食物及飲料、其他（包括速遞文件，及不屬上述類型的商品）。

自 2014 年 3 月首次調查起，每季從超過 1 萬個調研對象中隨機抽選以進行電話訪問收集 600 個受訪者對空運的展望。調查樣本以企業及商品為單位，不就各企業的生意規模進行加權調整。

備註：資訊來源：1) 香港貿易發展局；2) 2013 年 3 月政府統計處「就業及空缺按季統計報告」3) 2011 年版政府統計處「運輸、倉庫及速遞服務業的業務表現及營運特色的主要統計數字」

由於市場基礎大致維持不變，儘管部份市場的貿易活動有好轉的跡象，受訪者對 2015 年第一季的前景依然保守。

今年首季整體指數為 49.6 點，低於 50 點水平線。

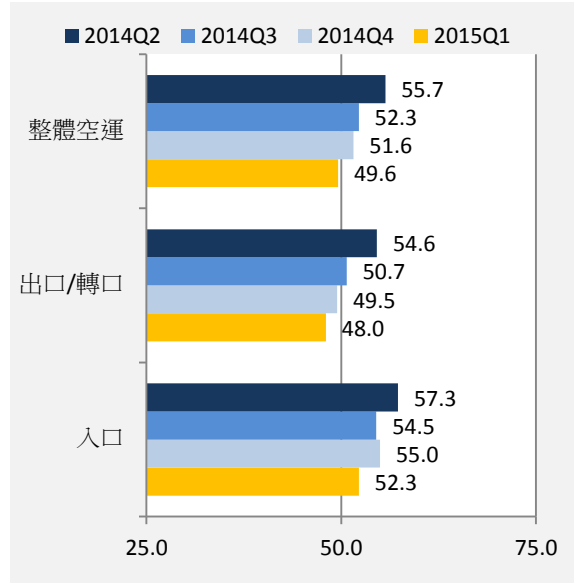
- **整體指數** 本季為 49.6 點，低於 50 點
- 受訪者對各項商品的入口空運預期較樂觀
- 因應歐洲的需求及高價值商品貿易維持不明朗，**出口/轉口** 空運下降至 48 點
- 美洲及其他地區的貿易航線開始加快步伐

整體指數

整體指數 於 2015 第一季為 49.6 點，比對上一季的 51.6 點下跌，略低於 50 點水平線。

出口/轉口指數 下跌至 48 點，與銷售量及歐洲貿易市場一同下跌。但所收集的數據顯示，各項商品於新興市場之需求有廣泛改善。

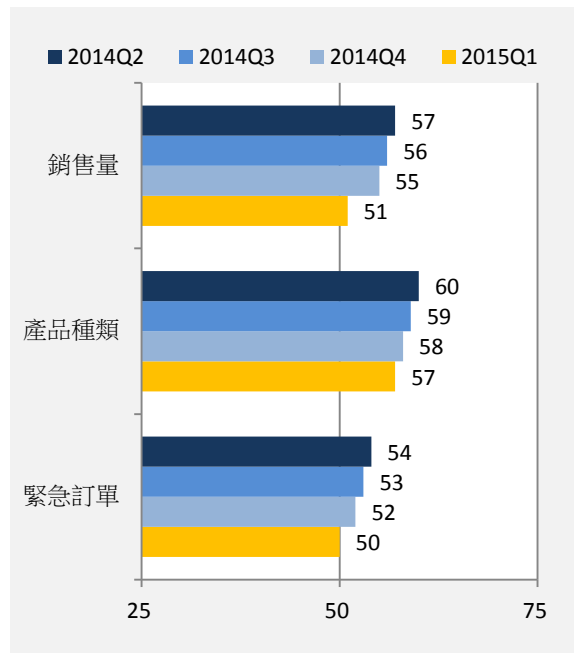
入口指數 為 52.3 點，維持高於 50 點水平線，但數值較上一季為低，因為歐洲市場需求維持疲弱。



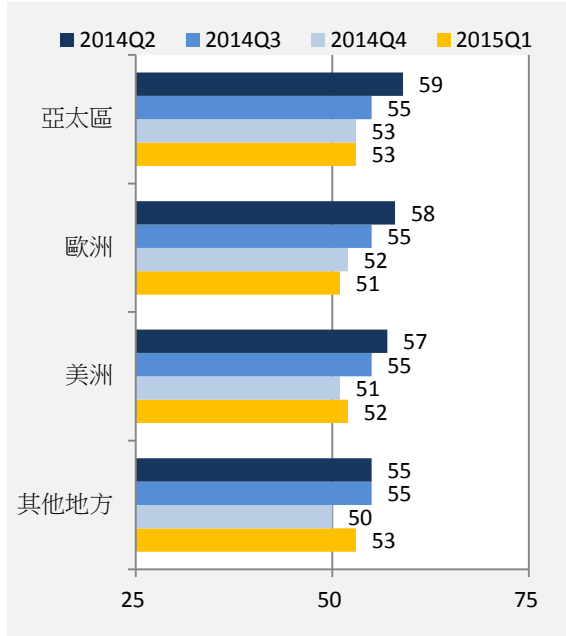
基本因素

銷售量 的前景樂觀度稍為下降，尤其是與先進經濟市場的貿易航線。各行業預計**緊急訂單**維持之前的水平。

產品種類 在電子產品及部件、食物及飲料帶動下表現優越，指數為 57 點。



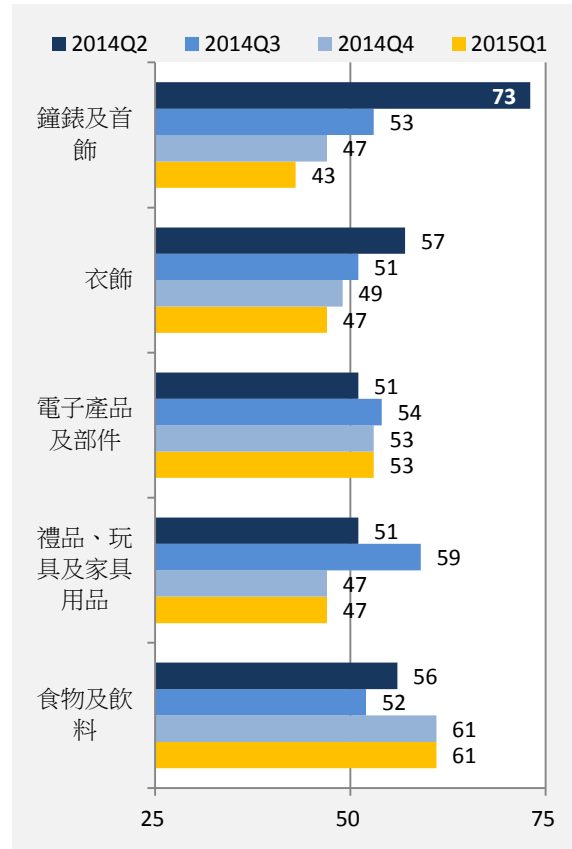
由指數的提升可見，美洲及其他地區的貿易航線開始加快步伐。出口至美洲的各項商品的指數有上升的跡象，但歐洲的需求，尤其是高價值商品未見改善。



空運商品

受歐洲市場需求下跌所致，鐘錶及首飾指數和衣飾指數下跌。

食物及飲料指數和電子產品及部件指數均錄得最高指數，分別為 61 點和 53 點。然而，受訪者對整體大部分商品的空運量仍繼續如上一季般保持謹慎。



關於香港生產力促進局

香港生產力促進局（生產力局）於 1967 年依法成立，擁有多元化的專業技術知識。其使命是透過向香港的企業提供橫跨價值鏈的綜合支援來提升卓越生產力，從而更有效地運用資源，提高產品和服務的附加值，以及加強國際競爭力。生產力局的網址為：
www.hkpc.org。

查詢

查詢有關本指數的詳情，請與生產力局代表章景業先生聯絡，電話：（852） 2788 6008，電郵：ericcheung@hkpc.org。

聲明

本報告包含調查所得的研究結果。對於因閱讀或使用本文資料而產生的任何損失、錯誤、延誤，或據此而採取的任何行動或非行動，生產力局概不負責。